



# ВЫБЕРИ ПРОФЕССИЮ, КОТОРАЯ ТОЧНО НУЖНА, И РАБОТАЙ ТАМ, ГДЕ ТЕБЯ БУДУТ ЖДАТЬ

## Целевое обучение позволяет:

- ✓ заранее выбрать **будущее место работы**
- ✓ **гарантировать трудоустройство** по завершении обучения
- ✓ **получить дополнительные меры поддержки от будущих работодателей**, например, материальную поддержку, место в общежитии, компенсацию аренды жилья на время учебы или оплату дополнительных образовательных услуг

Объясняем, как поступить на места в пределах целевой квоты 





# Сначала разберемся с терминами

## Заказчик

Организация, в чьих интересах ведется **подготовка будущего работника**

## Предложение

**Объявление заказчика** на платформе «Работа в России» о том, какие специалисты ему нужны

## Работодатель

**Организация, в которой студент обязан трудиться 3–5 лет после завершения обучения.** Работодатель и заказчик могут не совпадать. Например, заказчиком может быть региональное министерство здравоохранения, а работодателем – больница в этом регионе

## Заявка

**Отклик абитуриента на предложение заказчика.** Она подается в вуз вместе с заявлением о приеме как в бумажном, так и в электронном виде

## Договор о целевом обучении

Обязывает гражданина после завершения обучения **трудоустроиться к заказчику или работодателю, указанному в договоре, а заказчика – обеспечить его рабочим местом**







## Если поступаете по программам бакалавриата, специалитета, базового высшего образования, магистратуры и аспирантуры, то...

### Шаг 1

Зайдите на Госуслуги и подайте **заявление на поступление в вуз**

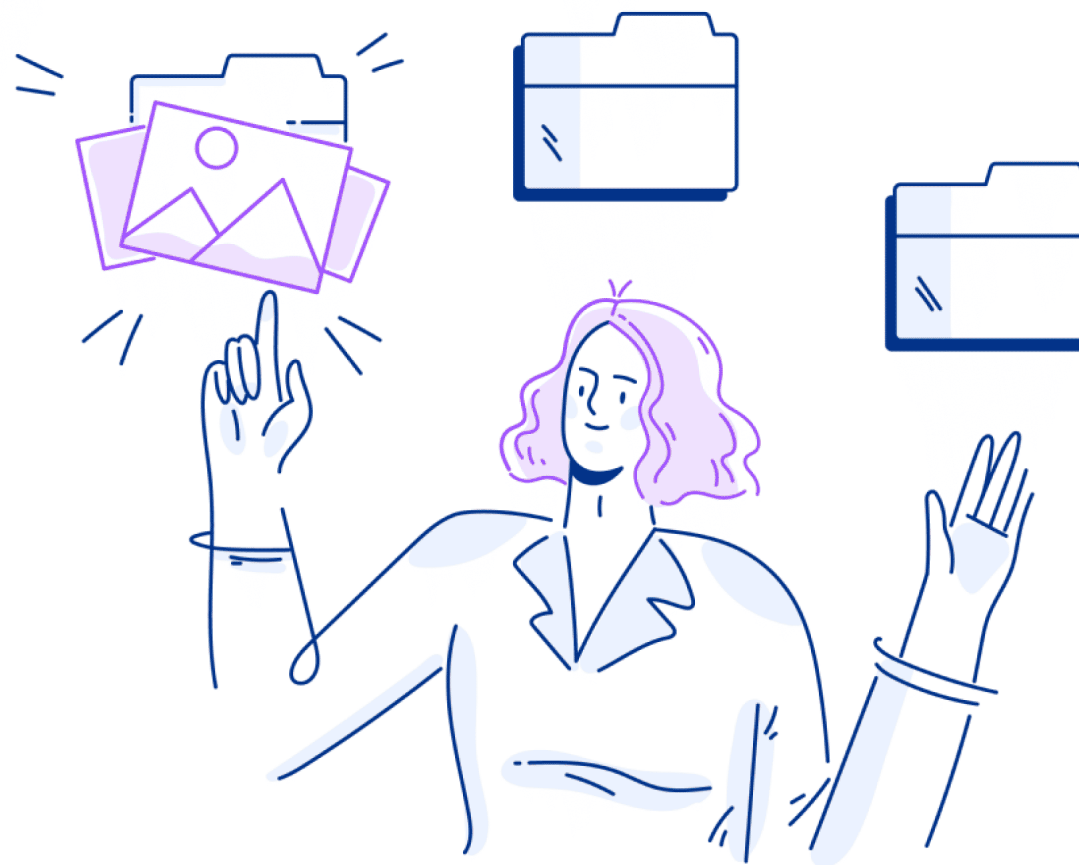


### Шаг 2

**Ответьте «Да» на вопрос:** «Рассматриваете целевое обучение?»

### Шаг 3

**Изучите предложения заказчиков** и выберите подходящие





## Если поступаете по программам бакалавриата, специалитета, базового высшего образования, магистратуры и аспирантуры, то...

### Шаг 4

Выберите вуз и образовательную программу, на которую хотите поступить.

**Отметьте конкурс по целевой квоте**

### Шаг 5

Отслеживайте свое место **в конкурсном списке на сайте вуза**

Конкурс на целевую квоту может быть выбран **лишь по одной образовательной программе и должен совпадать с выбранным предложением**

### Документы подаются:

- По программам бакалавриата, специалитета и базового высшего образования – **с 20 июня по 25 июля**
- По программам магистратуры – **с 20 июля по 20 августа**
- По программам аспирантуры – **в период с 20 июня** (конкретные сроки устанавливает вуз)

При этом вуз **может устанавливать более ранний срок завершения приема** – смотри на сайте вуза





## Если поступаете по программам бакалавриата, специалитета, базового высшего образования, магистратуры и аспирантуры, **ТО...**

### Шаг 6

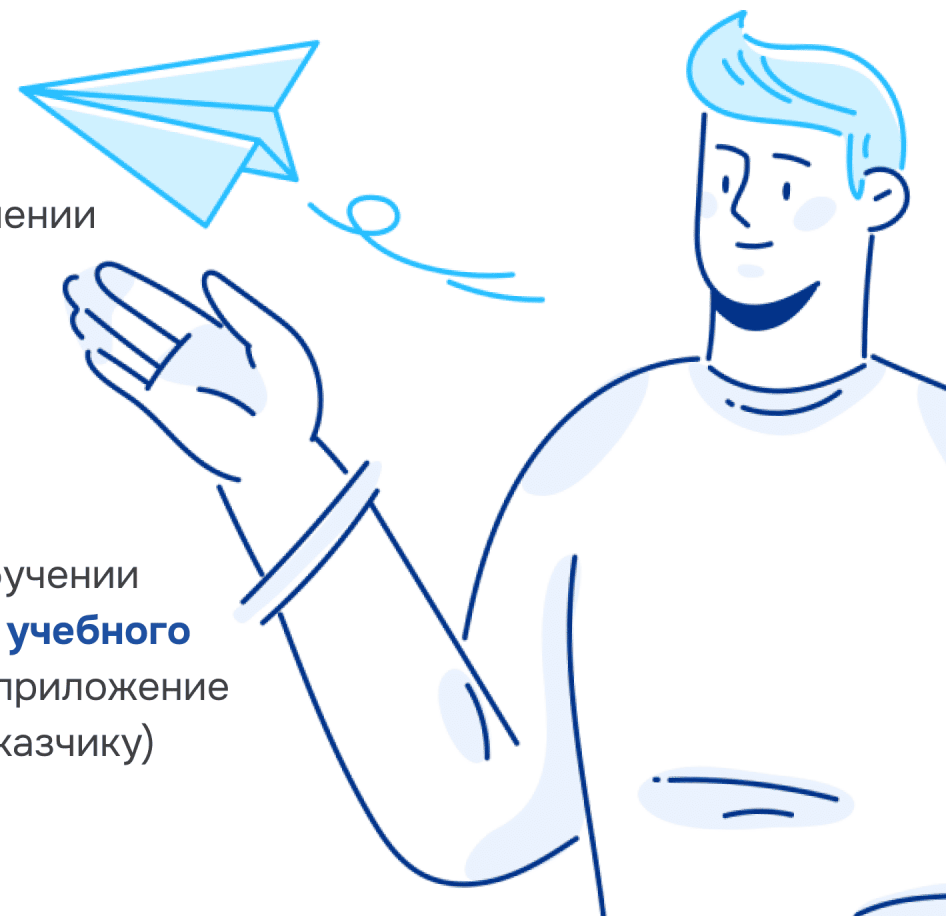
В случае прохождения конкурсного отбора подайте заявление о согласии на зачисление **не позднее 12:00 по московскому времени 1 августа** — нажав на соответствующую кнопку на портале «Госуслуги» или в бумажном виде в вуз

### Шаг 7

Дождитесь информации о зачислении (в личном кабинете на портале «Госуслуги» или на сайте вуза)

### Шаг 8

Заключите договор о целевом обучении с заказчиком **не позднее начала учебного года** (в электронном виде через приложение «Госключ» или обратившись к заказчику)





МИНОБРНАУКИ  
РОССИИ

Целевое обучение

Карточка 7

Для тех, кто поступает по программам бакалавриата, специалитета, базового высшего образования, магистратуры и аспирантуры, есть возможность подать заявку на целевое обучение в бумажном виде

Заявка  
предоставляется  
в приемную  
комиссию вуза  
вместе с заявлением  
о приеме  
на обучение



Предложения о целевом обучении заказчиков **необходимо изучить на платформе «Работа в России»**

[trudvsem.ru](https://trudvsem.ru)





МИНОБРНАУКИ  
РОССИИ

Целевое обучение

Карточка 11

Если у вас остались  
вопросы, обращайтесь  
за консультациями:

Горячая линия  
Минобрнауки России

**8-800-222-55-71**

**8-800-100-20-17**

(поступление в вуз онлайн)



Горячая линия **Единого**  
**контакт-центра «Прием в вуз»**

**8-800-301-44-55**